



Blue Transition

Interreg
North Sea



Co-funded by
the European Union

Pilotproject Anloërdiepje

Samenvatting

Het pilotproject Anloërdiepje wordt uitgevoerd onder de paraplu van het Interregproject Blue Transition. Blue Transition heeft als doel te komen tot klimaatbestendig water beheer en duurzaam grondgebruik. In het pilotproject wordt samengewerkt met boeren die maatregelen uitvoeren in het gebied. De provincie heeft hierbij pachtgronden beschikbaar gesteld.

Aanleiding

Het pilotproject Anloërdiepje richt zich op maatregelen die boeren kunnen uitvoeren om afspoeling van nutriënten en gewasbeschermingsmiddelen van percelen tegen te gaan én om door meer infiltratie en waterbeschikbaarheid (in bodem en grondwater en de bodem te verbeteren. Deze maatregelen dragen bij aan een verminderde watervraag en zorgen voor een robuuste bouwvoor die in tijden van natte en droogte minder risico geeft op de omgeving. Dit pilotproject is onderdeel van het Interregproject Blue Transition.

De maatregelen worden toegepast op grond van boeren en op grond van de provincie. Door de inzet van pachtgronden kan de provincie bijdragen aan de samenwerking met boeren en gebiedspartners om te komen tot duurzaam grondgebruik.

Blue Transition

Blue Transition (Interregproject 2022-2026) heeft als doel klimaatbestendig waterbeheer en duurzaam grondgebruik. In Drenthe worden er drie pilotprojecten uitgevoerd: Drentsche Aa, Veenkoloniën en Veenhuizen/Zeijen. Voor de Drentsche Aa is het pilotproject Anloërdiepje opgestart met deelprojecten als een *hydrologisch onderzoek Anloërdiepje/Eexterveld* en *Water in de Bouwvoor*.

In dit pilotproject voeren boeren maatregelen uit, die bijdragen aan de doelen. Deze maatregelen worden gemonitord om de effecten op het oppervlakte- en grondwater vast te stellen. Zodat inzicht wordt verworven welke maatregelen passen bij een toekomstbestendig gebruik van gronden door de landbouw.

Blue Transition ziet zich als een voorloper van ontwikkelingen die voortvloeien uit het NPLG. Het pilotproject kan een goede bijdrage leveren aan het te ontwikkelen gebiedsproces rond het DPLG. Uitgangspunt hierbij is samen met boeren en gebiedspartners te komen tot duurzaam grondgebruik en waterbeheer op lange termijn. Hiertoe zijn we in gesprek met Staatsbosbeheer en LTO Boermarke, Agrarische Natuur Drenthe, Waterbedrijf Groningen, hoe het gebied in de toekomstbestendig te maken.

Vanuit provincie Drenthe is informatie beschikbaar over de samenwerking tussen akkerbouwers en veehouders en de manier waarop 80% van de landbouwgrond op het Drents Plateau wordt ingezet in de samenwerking. Er is sprake van grondruil tussen akkerbouwers en veehouders waardoor verruiming van bouwplan mogelijk is. Hierop willen we in het pilotproject voortborduren.

Onder Blue Transition vallen niet alleen activiteiten en maatregelen die door BT gefinancierd worden. Ook maatregelen gericht op milieu, duurzaam grondgebruik en klimaat met andere middelen gefinancierd, worden gepromoot. Een voorbeeld hiervan is de pilot met groenbemester en glyfosaat. Het vroeg onderploegen van groenbemester zet het verteringsproces eerder in gang en maakt glyfosaatbehandeling onnodig. De maatregel die gericht is op vermindering van milieudruk, past goed in duurzaam grondgebruik op de lange termijn.

Het pilotproject Anloërdiepje zoekt experimenteerruimte voor het toepassen en monitoren van maatregelen evenals het ontwikkelen en toepassen van een toetsingskader en gunningsprocedure

voor de toewijzing van pachtpercelen. Voor het welslagen van het pilotproject is deze experimenteerruimte belangrijk.

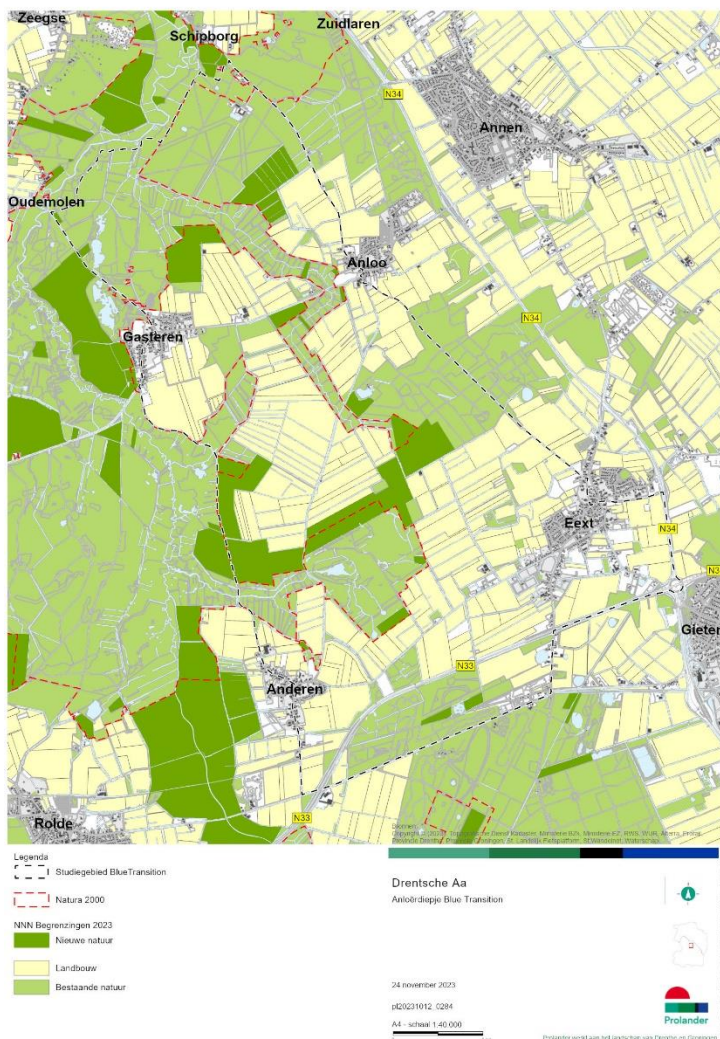
Meerwaarde van het pilotproject Anloërdiepje:

- grondeigenaren en grondgebruikers worden betrokken bij het onderzoeken van nieuwe methoden ter verbetering van hydrologische situatie.
- grondeigenaren/grondgebruikers worden uitgenodigd aan de pilot mee te doen met maatregelen op eigen percelen.
- grondeigenaren/grondgebruikers worden aangeboden maatregelen toe te passen op pachtpercelen van de provincie.
- De integrale inspanningen leveren nieuwe kennis en inzichten voor een geheel afstromingsgebied van het Anloërdiepje/Eexterveld.
- De opgedane kennis en ervaringen kunnen breder toegepast worden in het hele stroomgebied van de Drentsche Aa en voor de overige hoge zandgronden van Drenthe.

Plangebied Anloërdiepje

Het plangebied voor het pilotproject Anloërdiepje is hieronder weergegeven. De contouren van het plangebied zijn vastgesteld op basis van de behoefte van het hydrologisch onderzoek Anloërdiepje en het Eexterveld. Het plangebied bestaat uit circa 2450 hectare. Waarvan ongeveer 1000 ha natuurgronden, 1100 ha landbouw (bouw- en grasland) en 300 ha overig.

In dit plangebied liggen te verpachten gronden van de provincie die ingezet kunnen worden voor Water in de Bouwvoor. Op deze gronden kunnen boeren maatregelen toepassen die passen in hun bedrijfsvoering en aansluiten bij de doelen van het pilotproject.



Plangebied hydrologisch onderzoek Anloërdiepje en Eexterveld (zwarte stippellijn)

Deelproject Hydrologisch onderzoek

Het hydrologisch onderzoek (september 2023-mei 2024, uitgevoerd door Sweco) is gericht op het ontwikkelen van een model voor waterkwantiteit voor het gehele gebied, waarin vervolgens voorgestelde maatregelen van boeren kunnen worden doorgerekend. Het onderzoek bestaat uit de twee onderdelen: hydrologische systeemanalyse en de ontwikkeling van het model (MIPWA).

Doelen van het onderzoek zijn:

- inzicht krijgen in de werking van hydrologisch systeem.
- Effectieve maatregelen ontwikkelen die bijdragen aan:
 - Verbetering van natuurwaarden in beekdal Anloërdiepje (uitbreiden/verbeteren van habitattypen).
 - Vasthouden van water en tegengaan van verdroging.
 - Lagere piekafvoer bij hevige regenval.
 - Verbeterde waterkwaliteit (indirect door water vasthouden).
- Nieuwe inzichten ontwikkelen op welke manier landbouw in gebied op een duurzame en klimaatbestendige manier kan samengaan met natuur en waterdoelen.
- Nieuwe kennis ontwikkelen voor toepassing op grotere schaal over: welke maatregelen zijn effectief, op welke locatie, welk type maatregelen?

De resultaten van het onderzoek zullen worden gebruikt voor het formuleren van vervolgstappen en toetsen van maatregelen die in de praktijk kunnen worden toegepast.

Deelproject "Water in de Bouwvoor"

Context Het deelproject Water in de Bouwvoor borduurt voort op resultaten die in het vorige project Perceelemissie zijn behaald (deelproject in het kader van UPDA Uitvoerings Programma Oppervlaktewaterwinning Drentsche Aa). Gedurende de periode 2019-2022 is samen met 19 agrariërs het project Perceelemissie uitgevoerd. Het betrof een gebied van 600 ha met een aaneengesloten vanggebied van één meetpunt, waar al jarenlang gemonitord wordt door waterschap Hunze en Aa's. Het project heeft goede eerste resultaten opgeleverd en geleid tot de ontwikkeling van het vervolgtraject Water in de Bouwvoor. Alle agrariërs in het pilotgebied hebben maatregelen genomen om de uitspoeling en afspoeling van GBM tegen te gaan.

Water in de Bouwvoor is een pilot met zeer praktische insteek. Boeren wordt gevraagd om maatregelen uit te voeren op hun percelen die een positief effect hebben op de doelen:

- Vergroten zoetwaterbeschikbaarheid in de zomer voor de landbouw, beperken van watervraag
- Beperken wateroverlast en uit- en afspoeling vanaf het perceel
- Verbeteren waterkwaliteit oppervlaktewater en grondwater (nutriënten en GBM)
- Natuur /habitat van bepaalde soorten in N2000-gebied verbeterd (actie ecoloog)
- Bijdragen aan grondwaterreserves in het gebied.

Er zijn onder deze doelen een aantal maatregelen beschreven. Boeren worden ook uitgenodigd zelf met innovatieve maatregelen te komen ter bevordering van de waterinfiltratie dan wel capillaire opstijging van bodemvocht in de bouwvoor.

Welk soort maatregelen zijn geschikt voor toepassing op pachtgronden van de provincie?

- Alle maatregelen zijn in principe geschikt op pachtgronden. De percelen draaien mee in het bouwplan van de ondernemer.
- Geenspijt-maatregelen zoals het dichten van uitspoelgaten en het verbeteren van de bodemstructuur kunnen altijd worden uitgevoerd.
- Infiltratiegreppels
- Bewuste keuzes in werkzaamheden die vocht vasthouden, bij keuze in gewassen, waarbij naast vochthuishouding uiteraard rekening wordt gehouden met de bodemgezondheid en ziektedruk.

Pachtgronden

Verpachting van provinciale percelen vindt plaats op basis van eenjarige pacht. De inhoudelijke beoordeling wordt uitgevoerd door de projectgroep voorafgaand aan de totstandkoming van het pachtcontract.

Inhoudelijke criteria zijn:

- Bereidheid om mee te doen aan het pilotproject Anloërdiepje:
 - Pachter verplicht zich tot Deelname aan bijeenkomsten, werkgroepen in het kader van het project Water in de Bouwvoor.
 - Bereidheid tot uitwisselen en delen van kennis en ervaringen, deelname aan veldbezoeken.
 - Meewerken aan monitoringsmaatregelen die nodig zijn.
- Pachter neemt ook maatregelen eigen percelen, passend binnen doelen WidB

Deelnemers worden uitgenodigd voor bijeenkomsten en werkgroepen en kennis en ervaring te delen. Daarnaast zal monitoring van maatregelen plaatsvinden. De grondeigenaren kunnen via een belangstellingsformulier hun interesse in het pilotproject kenbaar maken. Na aanmelding zullen gesprekken worden gehouden met deskundige adviseurs over maatregelen die kunnen worden ingezet.